

MANUAL DE INSTALACIÓN MULTIPAY



OBJETIVO

El objetivo de este manual es guiar y proporcionar al usuario la información necesaria para que pueda realizar la instalación de manera correcta y ejecutar el proceso de configuración de la aplicación **Multipay**.

REQUISITOS DE INSTALACIÓN

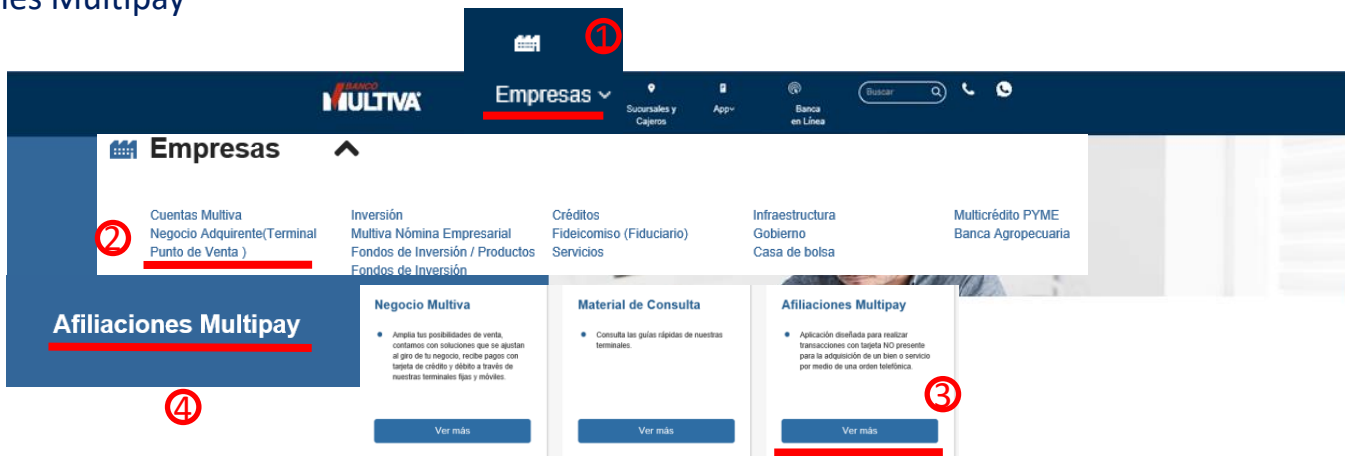
Para la instalación su computadora deberá contar con los siguientes requisitos:

1. Sistema Operativo Windows 7 en adelante.
2. Contar con 40 Mb en espacio de Disco Duro.
3. Tener mínimo 4 Gb en memoria RAM.
4. Conexión a Internet.
5. Multipay se comunicará a las siguientes direcciones IP y puertos:
 - Dirección IP: 201.148.138.108 Puertos 8002 y 8003 (Transaccional).
 - Dirección IP: 201.148.138.106 Puerto 6080 (Update).
 - Dirección IP: 127.0.0.1 Puertos 30001, 30002 y 30003 (local).
6. Tener privilegios como usuario de administrador del equipo, para el proceso de instalación.

INSTALANDO APLICACIÓN

Para poder lograr la instalación de su aplicación deberá localizar el archivo ejecutable en la pagina:

www.multiva.com.mx siga la ruta: 1Empresas/ 2-Negocio Adquirente (Terminal Punto de Venta)/3-Ver más 4-Afiliaciones Multipay

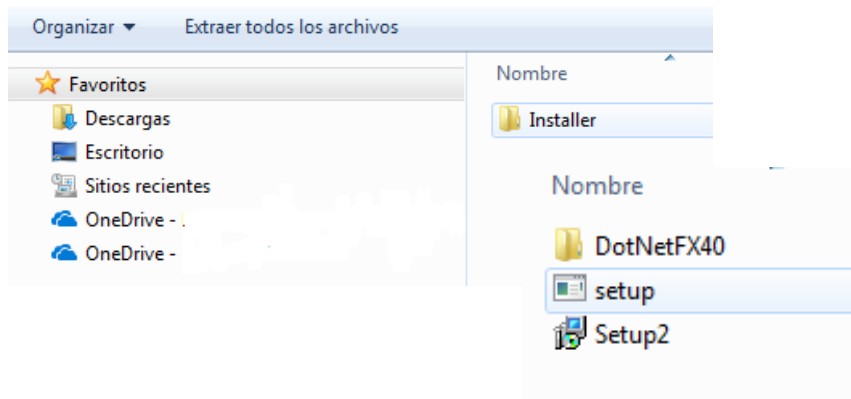


Dar clic sobre el archivo ejecutable para descargar el archivo y una vez que finalice la descarga abrir la carpeta **Installer**

-  Ejecutable
-  Installer

PROCESO DE INSTALACIÓN

Ejecutar el archivo **Setup2**, el cual se encuentra en el paquete de instalación de la aplicación Multipay dando doble clic sobre el icono.



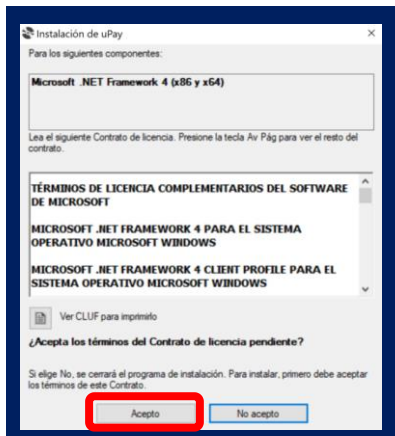
Nota: si el equipo no tiene instalado el framework versión 4.0 de .NET de Microsoft, éste será instalado automáticamente, como se muestra en la siguiente pantalla:

INSTALACIÓN AUTOMÁTICA

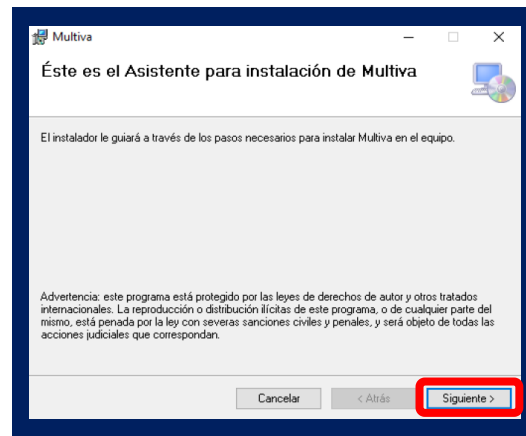
Se realiza la instalación automática del framework 4.0 de .NET de Microsoft, como se muestra en la siguiente pantalla

Para continuar con la instalación, debe oprimir el botón **Acepto**.

1



2

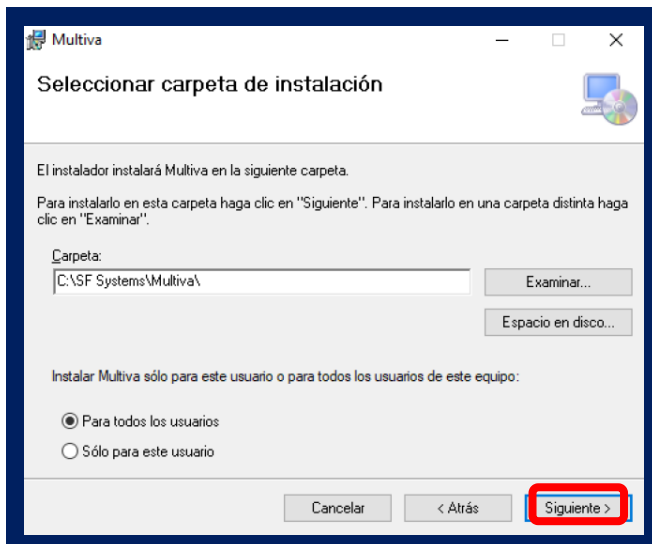


Oprimir el botón **Siguiente**, para continuar con la instalación.

INSTALACIÓN AUTOMÁTICA

A continuación, es necesario establecer la ruta donde será instalada la aplicación. Es importante resaltar que la ruta indicada deberá ser accesible para todos los usuarios del equipo, de preferencia deje los valores que se tienen por default o elija la ruta de su elección, seleccione el botón **Siguiente** en caso de que esté seguro de continuar.

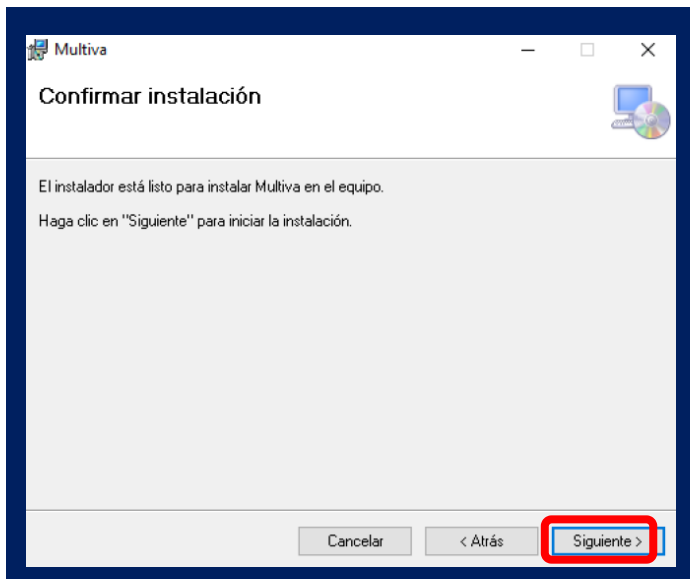
3



INSTALACIÓN AUTOMÁTICA

Posteriormente, el asistente nos mostrará la pantalla de confirmación. Oprima el botón **Siguiente** en caso de que esté seguro de continuar:

4



El asistente de instalación realiza ciertas configuraciones básicas, como la conexión al servidor Transaccional Multipay. Cuando se le pregunte por estos datos, ingrese la dirección IP y puertos indicados en el apartado de requisitos:

INSTALACIÓN AUTOMÁTICA

Ingresar las IP's para la configuración de Stunnel.

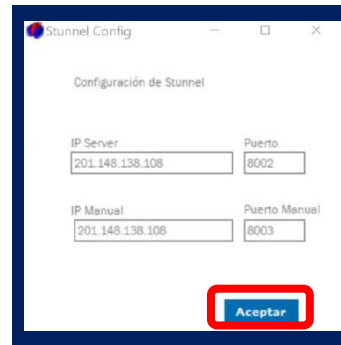
Dirección IP Server: **201.148.138.108**

con el Puerto: **8002**

Dirección IP Manual: **201.148.138.138**

con el Puerto Manual: **8003**

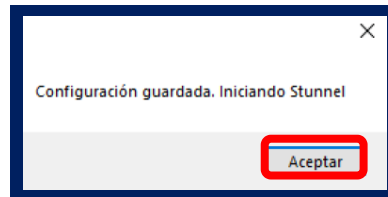
5



Una vez ingresadas las IP's y puertos presionar **Aceptar**.

Al finalizar, el asistente mostrará la siguiente pantalla indicando que la configuración ha sido exitosa, seleccione el botón **Aceptar**.

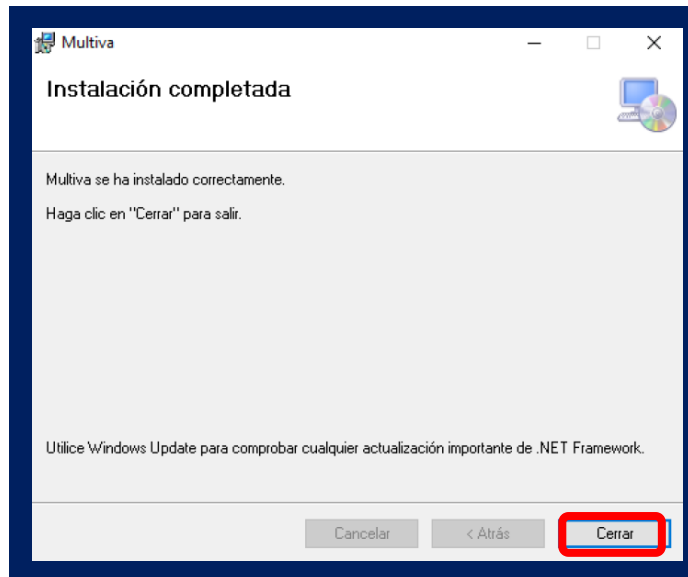
6



INSTALACIÓN AUTOMÁTICA

Al término del proceso de instalación automática, el Asistente le indicará que se ha completado, por lo cual deberá oprimir el botón **Cerrar**, finalizando así el proceso de instalación.

7



CONFIGURACIÓN OPERACIONAL

Al término de la instalación del framework se creará un icono en el escritorio de Windows, el cual debemos abrir dando doble clic.



La primera vez que se ejecuta la aplicación, le solicitará información básica de registro (**Comercio, Terminal y Llave de Registro** proporcionados previamente por Multiva).

2.1. Ingresar el Numero de Comercio y Numero de Terminal que recibió por correo electrónico y presionar **Registrar**.



2.2. Ingresar la llave de llave de registro es la licencia de 32 dígitos de la instalación proporcionada por Multiva.



Seleccionar el botón **Registrar** para concluir este proceso.

2.3. Para terminar de configurar la aplicación Multipay, es necesario acceder con el usuario **conflocal** y su contraseña **conflocal07** (note que estos son datos de configuración, no de acceso de usuario final), y seleccionar el botón **Ingresar**.

A screenshot of a login interface for Banco Multva. The background is dark blue with a grid pattern and light rays emanating from the logo. The logo "BANCO MULTVA" is on the left. To the right, there are two input fields: "Usuario:" with the text "conflocal" and "Contraseña:" with a masked password "*****". Below the fields are two buttons: "Salir" and "Ingresar". The "Ingresar" button is circled in red.

BANCO MULTVA

Usuario: conflocal

Contraseña: *****

Salir Ingresar

CONFIGURACIÓN LOCAL

Proceda como se indica a continuación:

Todos los valores de la sección **Configuración de Conexión Local** deben ser respetados, tal como lo muestra la pantalla en su computadora.

Configuración de Stunnel: se refiere a las IP's y puertos de conexión del stunnel, para el intercambio de información. Estos datos fueron indicados en la instalación del aplicativo. Verificar que estos datos sean los correctos.

1. **Comercio Manual:** el mismo valor que el campo Comercio.
2. **Terminal Manual:** el mismo valor que el campo Terminal.
3. **Llave de registro:** consta de 32 dígitos, entregado por Multiva junto con su Núm. de Terminal y Núm. de Comercio.
4. **Check box Update:** Si está habilitado, permitirá la búsqueda de nuevas versiones de la aplicación, y su actualización automática. Se sugiere dejar habilitada esta opción.

CONFIGURACIÓN OFFLINE

2.4. Validar todos los datos e ingresar manualmente *Comercio-Comercio Manual*, *Terminal-Terminal Manual* y *Llave de Registro*.

BANCO MULTIVA MultiPay

conflocal

- Configuración
- Referencias

CONFIGURACIÓN OFFLINE

Configuración de conexión local

IP: Puerto:

IP Manual Puerto Manual:

Configuración de Stunnel

IP: Puerto:

IP Manual Puerto Manual:

Comercio: Comercio Manual:

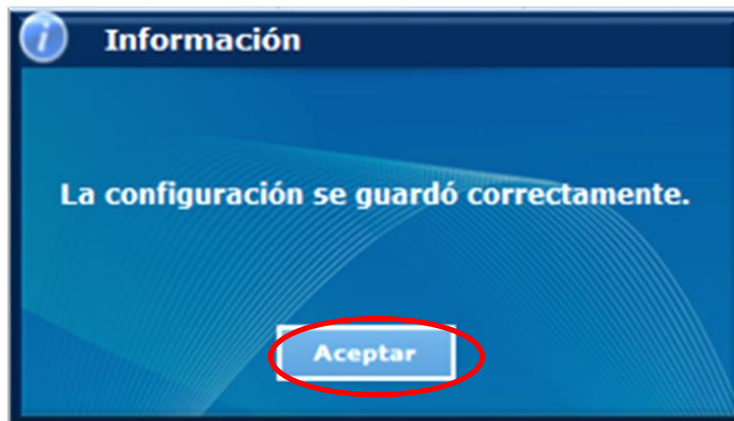
Terminal: Terminal Manual:

Llave de registro: Update:

Salir Log off Cancelar Aceptar SF

SALIR DE LA APLICACIÓN

Una vez capturada la información dar clic en el botón Aceptar para guardar la información, y posteriormente, clic en el botón LogOff. Presione el botón Aceptar para completar la configuración.



CONFIG DE IMPRESORA Y PRUEBA DE CONEXIÓN

En la pantalla principal nuevamente debe ingresar a la aplicación con los siguientes datos:
usuario **configurador** y la siguiente contraseña **config07**

(Nota: son datos de configuración no de usuario final)



Seleccionar el botón Ingresar, se presentará la siguiente pantalla:

En la pantalla que aparece a continuación es necesario configurar los siguientes datos si cuenta con alguna impresora, el número de copias y el tipo de formato ya sea horizontal o vertical. Es muy **importante** seleccionar la casilla **Rechazo** para imprimir el pagaré de transacciones rechazadas y **MOTO**.

Impresora: seleccionar la impresora que se utilizará para imprimir los vouchers (instalada en el equipo).

Copias: indicar el número de copias del voucher a imprimir

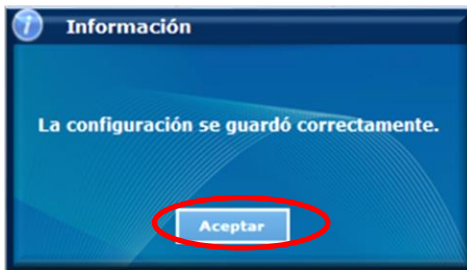
Formato de Impresión; seleccionar orientación de impresión (vertical/horizontal).

Este campo sólo debe ser activado para negocios que cuenten con este tipo de operaciones habilitadas

Seleccionar check box, para imprimir el pagaré de transacciones rechazadas.

FIN DE LA CONFIGURACIÓN

Seleccionar el botón **Aceptar** para completar la configuración On Line. Al llegar a este punto será necesario reiniciar el equipo de cómputo dado que el sistema deberá liberar algunas variables de entorno que se manejan al momento de la instalación.



Al terminar la instalación dar clic sobre el icono Multipay, ingresa tu usuario y contraseña para empezar a transaccionar.



Para asistencia llama a Línea Multiva
(55) 5279 5858 / (55) 5117 9000

